



# Religieuze Route

## Religieuze Route

Deze route neemt je mee langs de religieuze gebouwen van de gemeente Doetinchem. Van de oudste kerk tot de nieuwste moskee, je komt ze allemaal tegen tijdens deze fietstocht. Fiets jij met ons mee?

Wil jij de route via Google Maps/je telefoon fietsen? Scan dan deze QR-codes!



Wehl

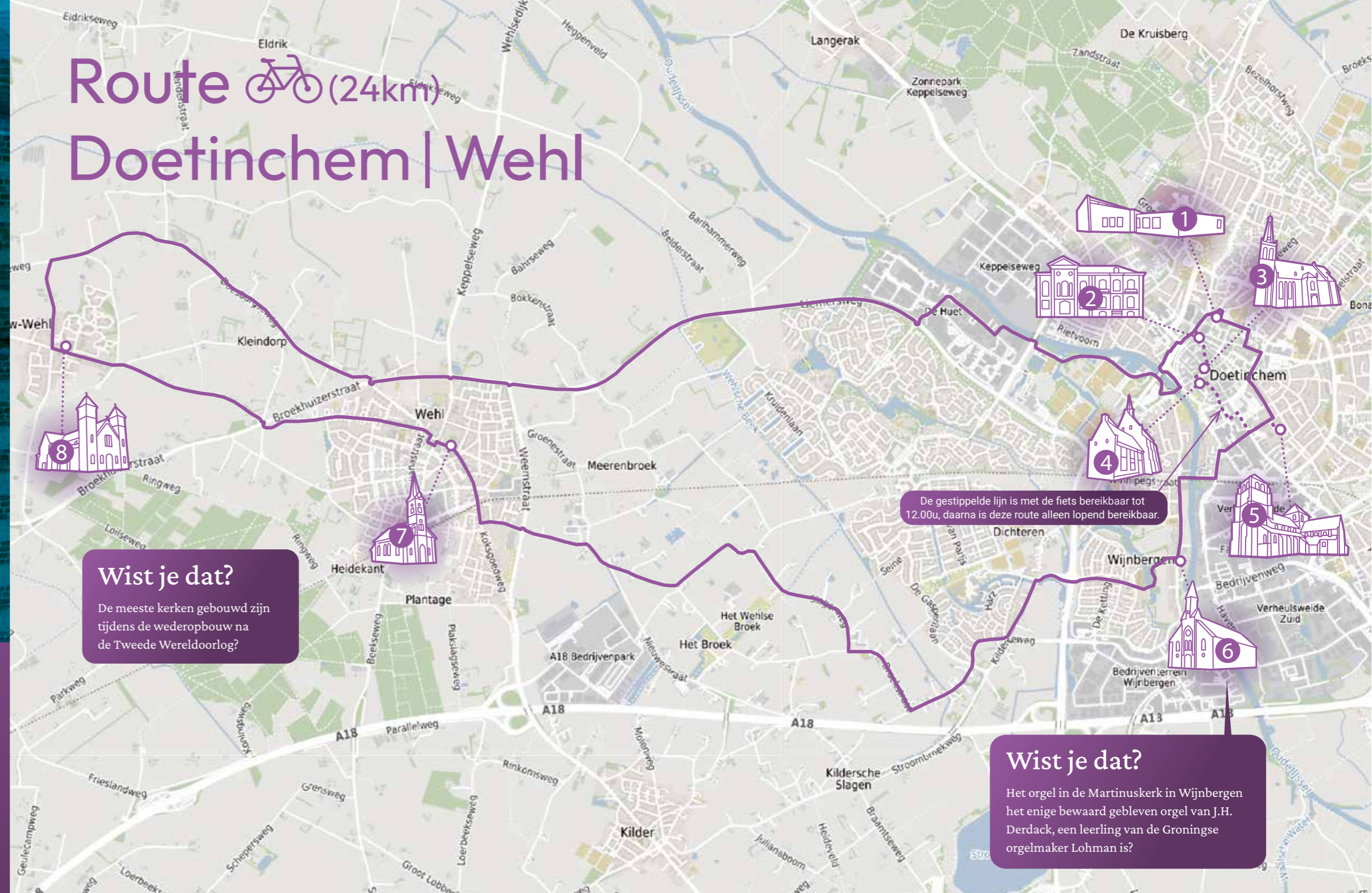


Gaanderen

### Colofon

Deze fietstocht is tot stand gekomen in opdracht van Gemeente Doetinchem en uitgevoerd door Spectrum en het Gelders Genootschap.

# Route (24km) Doetinchem | Wehl



### Wist je dat?

De meeste kerken gebouwd zijn tijdens de wederopbouw na de Tweede Wereldoorlog?

### Wist je dat?

Het orgel in de Martinuskerk in Wijnbergen het enige bewaard gebleven orgel van J.H. Derdack, een leerling van de Groningse orgelmaker Lohman is?

#### 1 Hofkerk

*Hofstraat 34, Doetinchem*

Dit is het enige voorbeeld van een kerkgebouw uit de periode 1965-1990 in Doetinchem, ook wel post '65 periode genoemd. De zaal vormt het middelpunt van het gebouw en deze wordt omringd door grote en kleine ruimtes. Het gebouw kan betreden worden via de entree gelegen aan een binnenpleintje. Op dat pleintje word je bij wijze van spreken omarmd door het gebouw.

#### 2 De Stadswal

*Burgemeester van Nispenstraat 19, Doetinchem*

In 1863 liet dominee Jan van Dijk aan de door hem drooggelegde stadsgracht verschillende panden

bouwen, waaronder een gymnasium, jongensinternaat, meisjesinternaat, een villa. In 1880 werd daar deze kerk met pastorie aan toegevoegd. De gebouwen van dominee Van Dijk zijn allemaal in dezelfde stijl ontworpen. Nu is van deze gebouwen alleen villa 'Ruimzicht' en deze kerk over.

#### 3 Catharinakerk

*Simonsplein 25, Doetinchem*

De Catharinakerk is de grootste en oudste kerk van Doetinchem. Hij bestaat uit veel tijdslagen, die je als je goed kijkt ook allemaal nog kan zien aan de verschillende soorten metselwerk. Op de eerste verdieping van deze kerk was een ruimte waar gevangenen de preek konden volgen. Zij hadden een eigen ingang.

#### 4 Driekoningenkapel

*Gasthuissteeg 2 Doetinchem*

Deze kapel is oorspronkelijk gebouwd als onderdeel van het gasthuis, tot deze in 1762 afgebroken werd. In een gasthuis konden daklozen, armen en reizigers terecht voor een slaapplek en eten. Kijk eens naar boven, zie je de zwaan op de toren? Deze verwijst naar het Lutherse geloof, dat zo'n 250 jaar in deze kapel werd beoefend.

#### 5 Paskerk

*Prins Hendrikstraat 36, Doetinchem*

Deze kerk lijkt rechtstreeks uit de middeleeuwen te stammen. Toch is hij pas in 1933 gebouwd. Het kerkgebouw vormt samen met de pastorie en het naastgelegen zuster-

huis het centrum van de vroeg 20ste eeuwse uitbreiding van Doetinchem. Hoewel de pastorie veel schade opliep tijdens een bombardement in 1945 bleven de glas-in-loodramen gespaard. Deze werden tijdens de oorlog bewaard in de kelder van de kerk.

#### 6 Heilige Martinuskerk

*Doetinchemseweg 9, Doetinchem (Wijnbergen)*

In 1648 werd het katholieke geloof verboden in Nederland. Om dit te omzeilen bouwde de katholieke parochie een kerk aan de rand van het toenmalige graafschap Bergh, net buiten Doetinchem. Oorspronkelijk was dit een schuurkerk en later, in 1910, is die schuurkerk vervangen

door de huidige kerk. In 1984 vond een grenswijziging plaats, waardoor deze kerk weer in de gemeente Doetinchem kwam te liggen.

#### 7 Protestantse Kerk Wehl

*Grotestraat 25, Wehl*

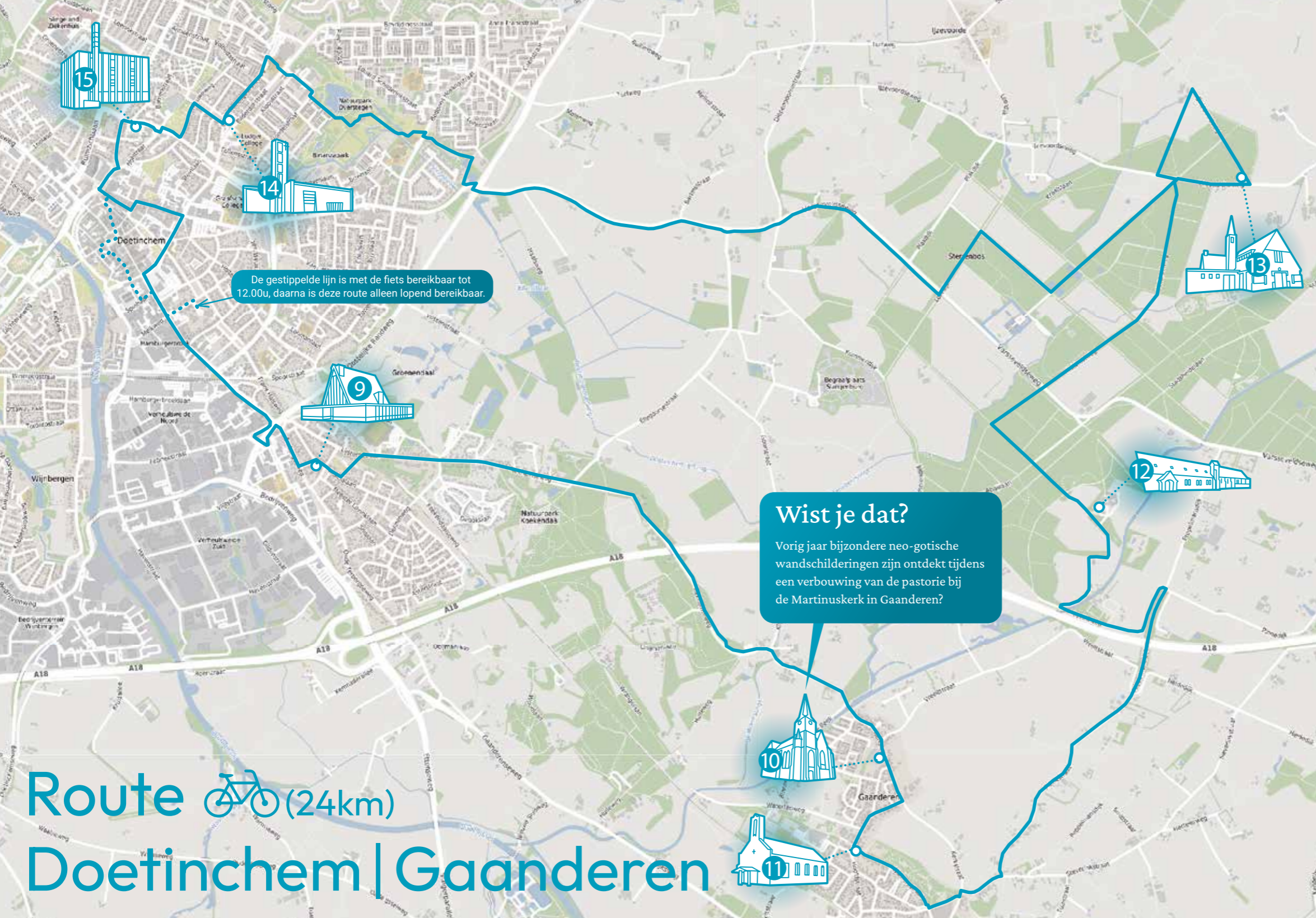
Vanaf 1721 worden er al diensten gehouden op deze locatie. Eerst in de naastgelegen pastorie, later in een klein kerkje en vanaf 1860 in deze kerk. De toren is pas in 1900 op de kerk gebouwd. Wist je dat de luidklok in de toren afkomstig is uit een kerk in het Friese dorp Steggerda? Deze is ouder dan de kerk, want hij komt uit 1784. Hoe die klok in Wehl terechtgekomen is, blijft vooralsnog een raadsel.

#### 8 Onze Lieve Vrouwe van Altijddurende Bijstand & Processieweg

*Nieuw Wehlseweg 18, Nieuw-Wehl*

Nu is deze kerk herbestemd tot dagbestedingslocatie. Kijk vooral eens rond hoe een kerkgebouw ook voor andere functies ingezet kan worden. Tegenover de kerk ligt het door kunstenaar Jan van IJendoorn ontworpen processiepark.





# Route (24km) Doetinchem | Gaanderen

- 9 Goede Herderkerk**  
*Eikenlaan 10, Doetinchem*  
Deze kerk is een typisch voorbeeld van een kerk gebouwd in de wederopbouwperiode vlak na de Tweede Wereldoorlog. De kerk vormt het centrum van een woonwijk die ook uit die periode stamt. De architecten van deze kerk H. Geels en A. Zwaan kwamen uit Doetinchem en hebben ook 'Het Anker' in Doetinchem ontworpen.
- 10 Sint Martinuskerk**  
*Kerkstraat 72, Gaanderen*  
Oorspronkelijk stond op deze plek een kerk gebouwd door Rijkswater-

staat. Deze zijn door het hele land gebouwd en hebben een kenmerkende vormgeving, die doet denken aan klassieke villa's. In 1893 werd aan die oude kerk een toren toegevoegd. Pas in 1913 werd de waterstaatskerk gesloopt en werd tegen de toren een nieuwe kerk gebouwd.

**11 Witte Kerk**  
*Hoofdstraat 64, Gaanderen*  
Dit kerkgebouw staat bekend als het Witte Kerkje, hoewel hij deze kleur pas heeft gekregen tijdens de laatste verbouwing in 1968. De klok uit de toren is in de Tweede

Wereldoorlog meegenomen door de Duitse bezetter. Na de oorlog is een nieuwe klok gemaakt met het opschrift: 'ik gedenk de doden en ik roep de levenden'.

**12 Sint Willibrordsabdij**  
*Abdijlaan 1, Doetinchem*  
De Gelderse Benedictijnse monniken moesten in de Tweede Wereldoorlog vluchten uit hun toenmalige onderkomen. Na de oorlog hebben ze een tijdje in het leegstaande kasteel Slangenburg doorgebracht, tot in 1952 deze nieuwe abdij gereed was. De abdij is gebouwd met bakstenen van verwoeste kerkgebouwen uit

de omgeving. De monniken kregen tijdens de bouw hulp van de Doetinchemse bevolking, studenten en padvinders.

**13 Slangenburgsekerk**  
*IJzevoordseweg 35, Doetinchem*  
Dit kleine kerkje heeft een voor Doetinchem afwijkende bouwstijl met elementen uit de Amsterdamse Schoolstijl. De kerk is ontworpen door Bernard Ovink. Niet alleen Bernard, maar ook zijn vader en zijn zoon waren werkzaam als architect in Doetinchem, waardoor deze familie tussen 1869 en 1985 een groot oeuvre heeft opgebouwd in

Doetinchem en omgeving. Neem vooral ook de tijd om het labyrint voor de kerk te lopen.

**14 Heilige Geestkerk**  
*Bilderdijkstraat 3, Doetinchem*  
De Heilige Geestkerk is ontworpen in een modernistische stijl. Elk bouwvolume heeft een eigen functie. Het betonnen reliëf op de voorgevel bestaat uit voorstellingen uit de Bijbel. Deze kun je 'lezen' van rechts naar links, omdat de eerste versie van de Bijbel in het Hebreeuws werd geschreven en die taal lees je van rechts naar links. Welke verhalen herken je?

**15 Merkez Moskee**  
*J.F. Kennedylaan 107, Doetinchem*  
De Merkez Moskee heeft een transparante en open houding. Iedereen is welkom. Die transparantie is ook in het ontwerp van het gebouw meegenomen. Behalve ruimte voor gebed, is er een winkeltje en zijn er leslokalen aanwezig. Loop vooral eens binnen. Wist je trouwens dat deze moskee de eerste groene moskee van de Achterhoek is? Dit is onder andere vanwege de aandacht voor de fairtrade producten in de winkel.

